

I. 사회·문화 현상의 탐구

470. 자연현상은 불가치적이므로 인간의 의도와는 상관없는 존재법칙의 지배를 받음. 한편, 사회·문화 현상은 가치 함축적으로 인간이라면 마땅히 해야 할 방향을 제시하므로 당위법칙의 지배를 받음.
471. 자연현상은 시공을 초월해서 언제나 똑같은 현상이 나타나는 보편성만을 특징으로 함. 반면, 사회현상은 보편성과 특수성을 동시에 가진다.
 ◦개연성:확실하지 않으나 아마 그럴것이라고 생각. (확률의 원리)
472. 방화(放火):불을 지름. ◦방화(防火):불을 막음.
 ◦연무:연기+안개
 ◦필연성이 강하다는 것은 인과 관계가 분명하다는 것. 예외가 존재하지 않는다는 뜻. 자연 현상은 필연의 법칙 적용. 반면, 사회 현상은 개연성 법칙 적용.
473. 간학문적 관점은 사회문화 현상의 상호유기적 연관성을 고려해야 한다는 입장
 ◦간학문적 관점은 사회문화현상을 복합적으로 연구할 수 있다는 장점을 가진 연구방법.
474. 명절풍습이 사회의 유지와 존속을 위한 기능을 한다는 것과, 사회의 유지와 존속을 긍정적으로 인식하는 것은 기능론적 관점.
 ◦개개인은 상호 작용을 하며 자신이 처한 상황에 대응하며 행동한다고 보는 것은 상징적 상호 작용으로 미시적 관점.
475. 갈등론적 관점은 집단 간 갈등이 사회 변동을 일으키고 이것이 모순된 현실을 변화시키는 원동력이 된다고 봄.
 ◦사회불평등은 사회구성원이 자신의 능력을 최대한 발휘하도록 동기를 부여한다. -기능론적 관점.
476. 상징적 상호 작용론에 따르면 사회·문화 현상은 사람들의 일상적인 상호 작용의 결과로 발생한 주관적인 의미가 담긴 현상. 중요한 것은 객관적인 사회적 조건이 아니라, 개인이 그것을 어떻게 주관적으로 인지하고 평가하느냐는 ‘상황정의’

478. 사회는 사회 구성원 전체의 가치합의를 바탕으로 구성된 것이라고 보는 관점은 기능론적 관점.
- 갈등론적 관점은 계급 간 갈등을 필연적이라고 봄.
 - 기능론적 관점과 갈등론적 관점은 둘 다 사회문화 현상을 사회제도와 구조와 같은 거시적인 측면에서 이해하려는 관점.
479. 임금과 같은 사회적 희소 가치의 배분과정에 특정 집단(기득권 집단)의 이해관계가 중요하게 작용한다고 보는 것은 갈등론적 관점.
- 기능론적 관점에서는 ‘특정’ 집단이 아니라 ‘사회 구성원 전체’가 합의한 분배체계를 바탕으로 능력과 재능을 갖춘 사람이 더 많이 분배를 받는다고 봄.
 - 급격한 사회 변동의 원인을 설명할 수 있는 장점을 지닌 것은 갈등론적 관점. 기능론적 관점은 혁명과 같은 급격한 사회 변동을 설명하기 곤란하며, 사회질서와 안정을 강조하여 기득권층의 이익을 대변하는 논리로 이용될 우려가 있다는 비판을 받는다.
480. 기득권층의 합의에 의해 사회적 희소 가치가 배분된다거나, 사회적 역할 분담이 이뤄진다고 하면 갈등론적 관점. 사회 구성원 전체의 합의에 이뤄진다고 하면 기능론적 관점.
- 기능론적 관점에서는 갈등과 대립을 일시적인 병리현상으로 간주한다. 원상회복이 가능한 일시적이고 예외적인 현상으로 봄.
481. 사회는 주변의 모든 것에 의미를 부여하는 개인이나 집단들에 의해 구성되며, 사회문제는 행위자들이 공유하는 현실이 무엇인가에 따라 달리 규정된다. -상징적 상호 작용론 (미시적 관점)
- 상징적 상호 작용론은 사회적 행위의 동기에 대한 해석을 중시한다.
 - 미시적 관점에 따르면 객관적이고 절대적으로 존재하는 사회문제라는 건 존재하지 않음.
483. 실증적 연구 방법은 방법론적 일원론. (이원론X)
484. 계량화된 자료를 분석하여 가설검증-실증적 연구방법
- 해석적 연구방법은 연구자의 직관적 통찰을 통해 사회현상의 의미를 이해하는 것을 목적으로 함. 사회현상에 존재하는 법칙을 발견하는 것이 어렵다는 한계가 있다.

486. 해석적 연구방법은 심층 면접이나 참여관찰 등을 통해 연구 대상자가 구성해 내는 생활세계를 파악하려 함.
- 제3자의 입장에서 사회문화 현상을 객관적으로 연구하려고 하는 것은 실증적 연구방법-보편타당한 법칙 발견을 추구한다.
487. 실증적 연구 방법은 자연현상의 연구방법을 사회현상에도 그대로 적용할 수 있다는 방법론적 일원론의 입장.
- 연구 결과를 일반화한다는 것은 일부를 대상으로 해서 얻은 결과를 사회 전반의 법칙으로 수용하는 과정을 의미하는데, 이것은 실증적 연구 방법의 특징. (해석적 연구 방법 X)
488. 실증적 연구 방법은, 수치화하기 어려운 개념의 경우 이를 수치화 가능한 개념으로 전환시키는데, 이를 개념의 조작적 정의라고 함.
- 가설을 설정하고 가설을 입증할 자료를 찾는 방식의 연구는 실증적 연구방법
 - 방법론적 일원론은 실증적 연구방법. 해석적 연구 방법은 방법론적 이원론.
489. 사회·문화 현상의 탐구자와 사회·문화 현상이 분리될 수 있다는 것은 연구자가 객관적으로 현상을 연구하는 것이 가능하다는 것. 이것은 실증적 연구방법의 기본적인 전제가 되는 내용.
490. 귀납적 과정을 통해 통찰적으로 자료를 해석하는 것은 해석적 연구 방법. 실증적 연구 방법은 연역적 절차.
491. 연구주제를 선정하는 과정에서는 연구자의 주관적 개입.
- 금연센터에서 금연 교육을 받고 있는 골초애들이 청소년 전체를 대표할 수는 없음.
 - 설문 결과에 대한 분석 통계 과정은 연구 대상자의 동기와 의미를 파악하기 보다는 사회현상의 수치와 경향을 파악하기에 적합
492. 주제선정, 대안모색, 가설설정의 단계에서는 연구자의 가치 개입이 허용된다.
493. 문제 제기, 가설 설정, 대안 제시 단계에서는 연구자의 가치 개입 허용. 자료수집, 가설 검증 및 결론 도출 단계에서는 가치 중립이 요구.

495. 이메일 설문 조사나 유선 전화 설문 조사는 둘 다 이미 정해진 확일적 질문에 대해 연구 대상자들이 응답하는 방식이기 때문에 통계처리가 쉬운 양적 자료 활용.

496. 다음은 한 학생이 만든 설문지의 초안이다. 각 문항에 대한 교사의 지도 사항으로 적절하지 않은 것은?

- | |
|---|
| 1. 귀하가 TV를 보는 시간은 얼마나 됩니까?
①1시간 미만 ②2~4시간 ③5시간 이상 |
| 2. 귀하는 뉴스를 정기적으로 보고 있습니까?
①예 ②아니요. |
| 3. 귀하는 드라마나 오락 프로그램을 매우 좋아하십니까?
①예 ②아니요. |
| 4. 가장 재미있고 신뢰할 수 있는 교양 프로그램은 어느 방송사의 것입니까?
①KBS ②MBC ③SBS ④EBS |

- | (문항) | (지도사항) |
|--------|--------------------------|
| ① 1 | 답변에 필요한 정보가 질문에 빠져 있음. |
| ② 2 | 가치의 개입으로 질문이 공정하지 않음. |
| ③ 1, 4 | 답지가 모든 경우의 수를 포괄하지 못함. |
| ④ 2, 3 | 응답자에 따라 질문이 달리 해석될 수 있음. |
| ⑤ 3, 4 | 한 문항에서 두 가지 사항을 묻고 있음. |

- ① 하루에 몇 시간, 일주일에 몇 시간 같은 시간의 주기가 없음.
- ② 조사 대상자의 주관에 개입되는 것이지 연구자의 주관에 개입되는 것은 아님.

정답:②

497. 다음 연구에 대한 옳은 설명만을 <보기>에서 있는 대로 고른 것은?

◦ 연구 가설: 온라인 게임을 많이 하는 고등학생이 그렇지 않은 고등학생에 비해 문제 행동을 더 많이 할 것이다.

◦ 자료 수집:

1) ○○지역에서 무작위로 선정한 고등학생 500명에 대해 설문 조사 실시

2) 설문 조사 대상자 중 하루 3시간 이상 온라인 게임을 하는 10명에 대해 심층 면접 실시

◦ 연구 내용: 온라인 게임 이용 실태 파악, 온라인 게임 이용 정도에 따른 문제 행동 빈도 분석, 온라인 게임 후 심리적 변화 이해 등.

가. 양적 연구 방법과 질적 연구 방법을 함께 활용하고 있다.

나. 분석 결과를 ○○지역의 청소년들에게 일반화할 수 있다.

다. 온라인 게임 이용 정도는 독립 변수, 문제 행동 빈도는 종속 변수에 해당한다.

라. 온라인 게임을 많이 하는 고등학생은 통제 집단, 그렇지 않은 고등학생은 비교 집단이 된다.

- ①가,나 ②가,다 ③나,라 ④가,다,라 ⑤나,다,라

-나: 고등학생과 청소년은 일치하는 개념이 아니기 때문에 고등학생을 상대로 얻은 결과를 청소년에게 일반화할 수는 없음.

라: 통제 집단과 비교 집단은 자료 수집 방법 중 실험법을 사용할 때 나오는 용어

정답: ②

498. 다음 글의 밑줄 친 주장의 타당한 근거만을 <보기>에서 있는 대로 고른 것은?

○○고등학교는 앞으로 3년 간의 급식을 위한 재계약 여부를 결정하기 위해 12월 말에 학생들에게 급식 만족도를 조사하였다. 2, 3학년 전체 학급 중 학년별로 두 학급을 무작위로 선정하여 설문 조사를 실시하였다. 그 결과는 아래와 같다.
 질문)현재 급식에 대한 불만의 목소리가 나오고 있는데, 학교 급식에 대해 어떻게 생각합니까?
 <조사결과> (단위:%)

구 분	매우 만족	만족	불만족	매우 불만족	무응답
2학년	18	21	23	25	13
3학년	20	19	27	19	15
평 균	19	20	25	22	14

학교가 무응답을 제외한 유효 응답의 분석 결과에 따라 재계약을 하지 않기로 통보하자, 급식 업체는 '사회 조사의 원칙에 비추어 볼 때 문제가 있다'며 반발하고 있다.

- 가.질문의 내용이 특정 응답을 유도하였다.
- 나.설문 조사에서 표본의 대표성이 결여되었다.
- 다.불만족과 매우 불만족의 합이 유효 응답의 50%를 넘지 않았다.
- 라.조사자의 주관이나 편견이 개입될 우려가 높은 자료 수집 방법을 선택하였다.

①가,나 ②나,라 ③다,라 ④가,나,다 ⑤가,다,라

- 가:현재 급식에 대한 목소리가 나오고 있다고 언급한 것은 불만족 쪽으로 응답을 유도하는 것으로 볼 수 있다.
- 나:앞으로 2년 더 급식을 먹어야 하는 1학년을 제외하고, 곧 졸업할 3학년을 표본으로 선정한 것은 표본의 대표성 결여
- 다:불만족과 매우 불만족의 비율을 단순히 합쳐보면 47%지만, 무응답을 제외하면 전체 86%중에서 47%로 약 54%가 나옴.
- 라:질문지법은 조사자의 주관이나 편견과는 거리가 먼 자료 수집 방법.

정답:①

499. 질문지법은 무성의한 응답이나 악의적인 응답 가능성을 배제하기가 어렵다. 이 경우 연구결과의 왜곡 가능성이 있음.

- 질문지법은 설문 내용에 국한해서 정보를 수집하므로 연구자의 융통성이 발휘되기 어렵다. 자료수집과정에서 조사자가 유연하게 융통성을 발휘할 수 있는 것은 면접법.

500. 질문지법은 시간과 비용이 적게 든다는 장점이 있지만, 조사대상자의 익명성이 보장되므로 조사 대상자가 답변을 회피하거나 피상적이고 성의 없는 답변을 할 가능성이 있다.

502. 의사소통이 되지 않는 사람을 상대로는 참여관찰법 활용.

- 면접법은 궁금한 것을 직접 물어 볼 수 있기 때문에 원하는 대답이 나올 때까지 기다려야 할 필요가 없음. 원하는 현상이 나타날 때까지 기다려야 하는 자료 수집 방법은 참여 관찰법.

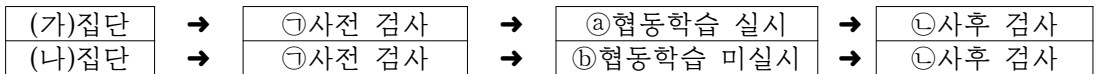
503. 1차적 자료(직접수집)이 어려울 때 사용하는 것은 문헌 연구법. 참여관찰법을 통해 얻은 자료는 연구자가 조사대상의 행동을 바로바로 기록하며 얻은 것이기 때문에 1차적 자료.

- 법적·윤리적 문제가 발생할 우려가 있어 제한적으로 사용을 해야하는 것은 실험법의 특징.
- 관찰하고자 하는 현상이 나타날 때까지 기다려야 한다.-참여관찰법
- 1차적 자료 수집이 어려울 때 사용하는 것은 문헌연구법

505. 환율 상승과 유가 변동 간의 상관 관계를 연구하기 위해서는 환율과 유가에 관한 통계 자료를 수집해야 함. 기존에 수집된 통계 자료를 활용하는 것은 문헌 연구법.

- 전자책을 이용한 수업이 학생들의 성적에 미치는 영향을 연구하기 위해 실험 집단에는 전자책을 이용하도록 하고, 통제 집단에는 전자책을 이용하지 않도록 해서 두 집단의 성적을 비교하는 실험법을 사용할 수 있다.

506. 실험법을 행하는 과정에서 통제집단을 두는 이유는 종속변수가 나타남에 있어서 독립변수 이외의 변수가 개입하는 것을 방지하기 위함.



- 협동 학습이 실시된 (가)는 실험집단, 그렇지 않은 (나)는 통제집단.
- 독립 변수는 사전 검사(㉠)가 아니라 협동학습 실시(㉡)
- 실험법을 행하는 과정에서 통제 집단을 두는 이유는 종속 변수가 나타남에 있어서 독립변수 이외의 변수가 개입하는 것을 방지하기 위함.

507. 밑줄 친 ㉠~㉣에 대한 옳은 설명만을 <보기>에서 있는 대로 고른 것은?

연구자 갑은 타인의 기대가 있으면 이에 부응하는 쪽으로 행동이 변할 것이라는 가설을 세웠다. 이를 검증하기 위해 OO기업 사원을 대상으로 ㉠업무 수행 능력 검사를 한 후, 각 부서에서 무작위로 ㉡20%의 사원을 선정하였다. 그 명단을 부장에게 주면서 ㉢업무 수행 능력 점수가 높은 사원들이라고 믿게 하였고, 부장은 이들을 지속적으로 격려하였다. 1년이 지난 후 ㉣동일한 전체 사원을 대상으로 업무 수행 능력 검사를 실시하였다. 그 결과 명단에 속한 사원 집단이 ㉤다른 사원 집단보다 ㉢업무 수행 능력 점수의 향상 정도가 높았다.

가.㉠은 사전 검사를 통해 2차 자료를 수집하는 방법이다.
 나.㉡은 위의 가설을 검증하기 위해 필요한 과정이다.
 다.㉢은 실험 집단, ㉣은 통제 집단이다.
 라.㉤은 독립 변인, ㉢은 종속 변인이다.

- ①가,다 ②가,라 ③나,다 ④가,나,라 ⑤나,다,라

-가:1차자료는 당연한 조사 목적을 달성하기 위하여 조사자가 직접 수집한 자료. 반면, 2차자료는 당연한 조사 목적이 아닌 다른 목적을 위해 과거에 수집되어 이미 존재하는 자료. OO기업 사원을 대상으로 한 업무 수행 능력 검사는 연구자 갑이 이 조사를 위해 직접 수집한 자료이기 때문에 2차 자료가 아니라 1차 자료가 된다.

라:독립변인은 ‘타인의 기대’이고, 종속 변인은 ‘행동의 변화’ 따라서 ㉢은 종속변인이 맞지만, ㉤은 독립 변인이 아님.

정답:③

509. 다음 연구 내용에 대한 가장 적절한 분석은?

같은 환경에서 생활하던 요양원의 노인들은 A와 B 두 집단으로 나누고, ㉠A 집단 노인들은 자신들이 원하는 꽃을 키우고 스스로 시간 계획표를 짜는 등 자신의 생활을 어느 정도 통제할 수 있도록 하였다. 그러나 B집단 노인들은 기존대로 그런 통제력을 행사할 수 없게 하였다. 그 결과는 어땠을까? 통제력을 행사했던 ㉡A집단 노인들이 B집단 노인들에 비해 삶을 행복하게 여기는 것으로 나타났다.

- ①통제 집단은 A 집단이며, 실험 집단은 B 집단이다.
 ②㉠은 종속 변인, ㉡은 독립 변인이다.
 ③모집단은 A 집단이며, 표본은 B 집단이다.
 ④㉠과 ㉡의 진술은 가치 중립적이어야 한다.

②여기서 독립 변인은 자신의 생활에 대한 통제력 행사. 종속변인은 행복의 정도

③모집단은 연구 대상 전체를 의미. ex)대한민국 19세이상 유권자라고 하면 3,000만 명이 모집단

④가설검증 단계에서는 연구자의 가치가 개입되어서는 안 됨.

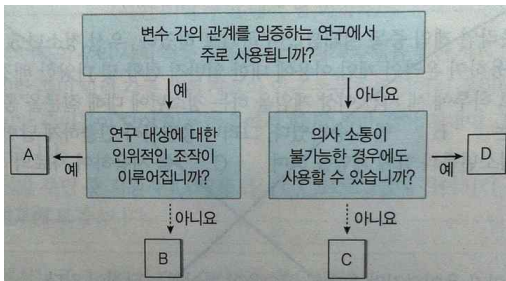
정답:④

511. 문헌 연구법은 양적 연구와 질적연구 모두에 사용되는 자료수집 방법. 실험법은 양적 연구에 주로 활용되는 자료 수집 방법.

- 실험법은 측정가능한 자료를 바탕으로 변수 간의 인과관계를 파악하는 것을 목적으로 하는 자료 수집 방법.

512. 질문지법은 참여관찰법에 비해 자료 수집 과정에서 조작화 정도가 더 강하다.

513. 변수간의 관계를 입증하는 연구라는 것은 실증적 연구. 실험법과 질문지법이 여기에 해당.



A-실험법, B-질문지법, C-면접법
D-참여관찰법

514. 동일한 사회문화 현상이라도 시대와 사회에 따라 그 현상이 가지는 의미가 달라질 수 있으므로 연구자는 사회문화 현상 연구에서 역사적 전통과 사회적 맥락을 충분히 고려해야 한다. -상대주의적 태도

- 제3자의 입장에서 현상을 이해하려는 것은 객관적 태도.
- 연구자는 사회·문화 현상 연구에서 얻은 결과를 확정하려고 고집하기 보다는 잠정적 결론으로 보고 다른 연구자의 의견을 고려함으로써 좀 더 타당한 주장이나 결론으로 대체할 수 있음을 인정해야 한다. -개방적 태도

515. 사회·문화 현상을 있는 그대로 수용하는 것이 아니라 의문을 품고 비판적인 안목으로 접근하는 태도를 성찰적 태도 혹은 반성적 태도라고 함.

516. 연구자가 잠정적 결론을 내리는 단계는 가설 설정 단계로 가치 개입이 허용되므로 가치 중립적 태도와는 거리가 멀다.

517. 연구 과정에서 연구 대상자에게 연구 목적을 알리지 않으면 연구 대상자가 드러내고 싶지 않은 자신의 모습을 드러내는 등의 이유로 모욕감을 느낄 수 있어 윤리적 문제가 발생할 수 있다.

- 면접이 끝나고 B종교를 가지고 있는 학생들 중 일부가 교수의 영향을 받아 자신의 종교관에 대해 회의를 갖게 되었다는 것은 어떤 식으로든 교수가 연구 과정에서 연구 대상이 된 수강생들을 상대로 종교 편향적인 영향을 미쳤다는 것. 이것은 윤리적으로 비난받을 수 있는 행동.

518. 자료 수집 방법과 과정을 명확하게 밝히는 것은 절차적 투명성을 높이는데 기여.

519. 가치 함축적인 것은 사회현상의 특징. (자연현상X)

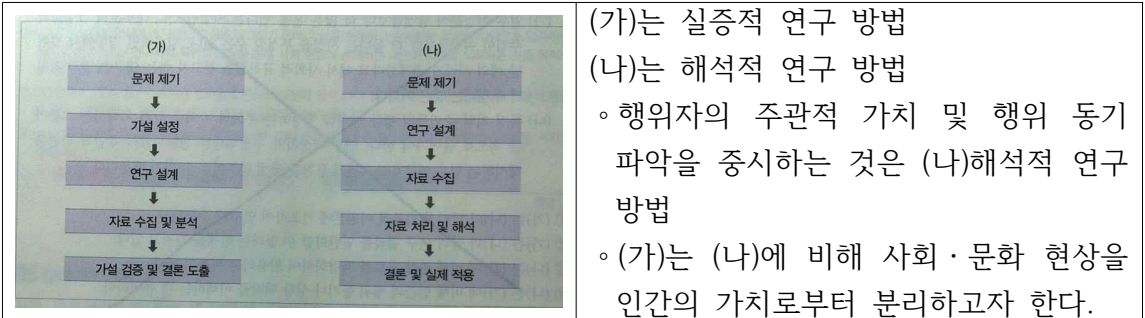
- 사회현상도 자연현상과 마찬가지로 인과관계 존재. 다만, 자연현상과 달리 인과관계에 예외가 존재하기 때문에 개연성을 지닌다고 하는 것.
- 자연현상은 인과관계에 예외가 존재하지 않지만, 사회 현상은 동일한 상황에서도 인간의 의지에 따라 다른 결과가 나타날 수 있기 때문에 우연이나 예외가 많이 나타남.

520. 사회 현상은 자연현상보다 반복 및 재현가능성이 낮다.

- 일부 사회에 존재했던 자기 동족을 잡아먹는 카니발리즘-사회현상(자연현상 X)

522. 갑이 설문조사를 실시한 표본은 서울에 거주하는 70세 이상의 남녀 300명. 표본은 서울에 사는 노인들로 국한되어 있으므로 연구 결과를 `우리나라 노인`들에 대한 결과로 일반화 하기에는 표본의 대표성 부족.

523.



◦(가)는 (나)에 비해 자연과학적 연구 방법을 사회·문화 현상 연구에 적용할 수 있다고 본다.

524. 실증적 연구 방법-자연 현상과 사회 현상이 본질적으로 다르지 않다고 봄.(방법론적 일원론)

- 해석적 연구 방법-자연 현상과 사회 현상은 본질적으로 다르기 때문에 연구 목적과 방법도 서로 달라야 한다고 보는 관점. (방법론적 이원론)

526. 사회·문화 현상을 행위자의 내재적 관점에서 파악하고자 하는 것은 해석적 연구 방법의 특징.

527. <보기>는 밑줄 친 ㉠~㉣에 대한 설명이다. 이 중에서 적절한 것을 모두 고른 것은?

- 연구 주제: 다문화 가족 부부의 의사소통에 집단 상담 프로그램이 미치는 효과
- 가설 설정: 집단 상담 프로그램의 적용은 ㉠ 다문화 가족 부부의 의사소통 증진에 효과가 있을 것임.
- 연구 설계: 다문화 가족 부부 중 같은 집단 상담 프로그램에 참여하게 하고, ㉡ 은 평상시와 같이 생활하게 함.
- 자료 수집: ㉢ 검사를 통해 자료를 수집함.
- 자료 분석: ㉣ 수집된 자료를 처리함.
- 가설 검증 및 일반화:(중략)....

- ㉠ ㉠은 독립 변인을 조작적 정의한 것이다.
- ㉡ ㉡는 모집단이면서 통제 집단이다.
- ㉢ ㉢는 심층 면접법이나 참여 관찰법이 주로 사용된다.
- ㉣ ㉣는 통계적인 기법을 주로 활용한다.

- ① ㉠,㉡ ② ㉠,㉢ ③ ㉡,㉣ ④ ㉢

-제시된 사례는 실험법을 통해 집단 상담 프로그램 적용이라는 독립변인이 다문화 가족 부부의 의사소통 증진이라는 종속변인에 영향을 미치는 정도를 파악하기 위해 실험법을 사용한 실증적 탐구 과정을 보여주고 있음. ㉡모집단은 다문화 가족 부부 전체.을 부부가 통제집단인 것은 맞음.

㉠실험법 정답:④

528. 연구자 같은 ㉠범죄와 ㉡지능의 관계를 연구하기 위해서 일반인 300명과 ㉢OO교도소에 수감되어 있는 재소자 300명을 표본으로 사용하여 ㉣지능 지수를 측정하였다. 그 결과, ㉤재소자들의 평균 지능지수가 일반인들보다 낮은 것으로 나타났다. 이 연구 결과를 바탕으로 같은 범죄인의 지능지수는 일반인보다 낮다고 해석하고, 지능이 낮을수록 범죄를 저지르기 쉽다고 결론을 내렸다.

-여기서 독립변수는 지능, 종속변수는 범죄. 300명의 재소자들은 OO교도소에만 있는 사람들이므로 모든 범죄인을 대표하지는 못함.

◦300명의 재소자들은 OO교도소에만 있는 사람들이므로 모든 범죄인을 대표하지는 못함.

529. 실험법과 참여관찰법 중 예상치 못한 변수통제가 곤란한 자료 수집 방법은 참여관찰법. (말장난 농락 주의)

530. 시간과 공간의 제약을 적게 받으면서 폭넓은 연구가 가능한 자료 수집 방법은 문헌연구법
531. 통제된 실험이 어려운 것은 사회 현상의 특징. 자연현상은 동일한 조건을 만들어 주면 실험실안에서도 동일한 현상이 나타나기 때문에 통제된 실험이 용이.
 ◦사회현상은 보편성과 특수성이 동시에 나타남. 반면에, 자연현상은 보편성만을 특징으로 함.
534. 사교적인 사람들이 그렇지 않은 사람들보다 더 수명이 길다는 가설을 세우고 이를 입증하기 위해 설문조사를 실시하기로 했다. -실증적 연구 방법
536. 면접법은 대체로 소수의 대상자만을 선정하여 그들과 심도 있는 대화를 나누는 과정을 통해 자료를 얻음. 따라서, 표본이 적은 만큼 연구 목적에 적합한 연구 대상자를 선정하는 것이 까다로운 편.
 ◦면접법은 시간과 비용이 많이 든다는 단점이 있지만, 소수의 응답자로부터 대화를 통해 깊이 있는 자료를 수집할 수 있다는 장점이 있다.
539. 문헌연구법은 자료를 분석하는 과정에서 연구자의 주관적 가치가 개입되어 동일한 문헌이라도 해석한 내용이 달라질 수 있다.
540. 질문지법은 연구자가 작성한 질문지에 응답자가 직접 기입하는 방식으로 언어적 상호작용이 필수적 이지만, 실험법은 연구자가 실험 집단에 조작을 가하고 그 변화를 관찰하는 것이므로 언어적 상호작용이 필수적이진 않음.

II. 개인과 사회구조

542. 직업훈련원은 2차적 사회화 기관이자, 사회화를 주목적으로하여 계획적으로 수행하는 공식적 사회화 기관.
- 또래집단은 기초적인 규범과 행동 양식을 습득하는 1차적 사회화 기관이자, 일상생활을 통해 부수적으로 사회화를 담당하는 비공식적 사회화 기관.
 - 가족은 1차적 사회화 기관이긴 하지만, 사회화를 주목적으로 하는 집단이 아니기 때문에 비공식적 사회화 기관
543. 거시적 관점(기능론, 갈등론)은 개인을 사회 구조의 영향을 받는 수동적인 존재로 전제.
- 기능론적 관점에서는 사회화가 제대로 이루어지지 않은 개인은 사회통합을 저해할 가능성이 크다고 본다.
544. 우리의 얼굴모양이 어떤지를 알기 위해서는 거울을 보고 그 반사된 영상을 통해 확인해야만 한다. 마찬가지로 우리의 자아도 우리의 행동에 대한 다른사람의 반응을 통해 알 수 있다. 사람들은 자신에 대한 다른 사람들의 생각이나 판단을 거울 삼아 자아를 형성하게 되는 것이다.
- 상징적 상호 작용이론(미시적 관점)
545. 역할에 대한 보상이라는 개념은 존재하지 않음. 역할 행동에 대한 보상과 제재라는 개념이 있을 뿐임.
546. 역할 긴장-하나의 지위에서 서로 다른 역할의 수행이 요구될 때 나타나는 역할 갈등.
- ex) 잘못된 행동을 한 자식을 엄격하게 훈육해야 하는 것과 용서해야 한다는 두 역할 충돌
- 역할 모순-한 사람이 두 가지 이상의 지위를 가지고 있어 상반된 역할이 동시에 요구될 때 나타나는 역할 간 갈등.
- ex) 어느 코미디언이 공연을 앞두고 있는데 아버지가 위독하시다는 연락을 받았다. 코미디언과 자식이라는 두 가지 지위에서 요구하는 각 역할이 상충되는 경우

547. 다음은 갑의 자기 소개서 일부이다. 밑줄 친 ㉠~㉤에 대한 설명으로 옳은 것은?

우리 ㉠가족은 ㉡부모님과 2남 1녀입니다. 저는 ㉢막내로 태어나 성격이 활달합니다. (중략).. ㉣고등학교 2학년 때는 ㉤반장을 맡아 학급을 잘 이끌어서 선생님께 칭찬을 받았습니다. 한편 친구들은 저에게 ㉤반장으로서 학습 분위기를 만들어주길 요구했지만 저는 공부보다 놀기를 좋아해 고민이 될 때도 있었습니다. 앞으로 ㉤단점을 보완한다면 장차 대학 생활을 하는 데 큰 힘이 될 것이라고 믿습니다.

- ①㉠과 ㉡은 공식적 사회화 기관이다.
 - ②㉢과 ㉣은 귀속 지위이다.
 - ③갑은 ㉤의 역할 수행에 대한 보상을 받았다.
 - ④㉤은 갑의 역할 갈등에 해당한다.
 - ⑤㉤은 갑의 재사회화이다.
-
- ③갑은 반장이라는 지위에 따른 역할 수행을 잘해서 칭찬이라는 보상을 받음.(칭찬도 보상이랑
 계)
 - ④서로 충돌하는 역할이 없기 때문에 역할 갈등이 아님. 그냥 갈등.
 - ⑤재사회화라는 개념이 나오려면 자신이 속한 공간이 바뀌었다는 내용이 나와야 함.

정답:③

548. 회사는 공식 조직이지만, 공식적 사회화 기관은 아님.

◦창업을 위해 요리를 배우는 것은 변화된 환경에 적응하는 재사회화. 또한 아직 환경의 변화가 구체적으로 나타난 것이 아니라, 환경의 변화에 대비해서 미리 필요한 학습을 하는 것이기 때문에 예기 사회화.

549. 수험생이 마지막으로 무슨 공부를 할 것인지 고민하는 것은 역할 간의 충돌이 일어나는 것이 아니라, 단순히 학습 방법을 놓고 고민을 하는 것.

550. 자주 결석을 하고 기한 내에 과제물을 제출하지 못하는 것은 역할에 부합되지 않는 역할 행동. 역할과 일치하지 않는 행동도 역할 행동에 포함.

551. 경쟁적 상호 작용에서 합의된 규칙이 존재하지 않거나 규칙이 준수되지 않을 때 갈등적 상호 작용으로 변질.

◦경쟁적 상호 작용 과정에서 수단이 부정적이거나 폭력이 개입되면 갈등적 상호작용으로 변질.

552. 다음 편지와 관련된 옳은 내용만을 <보기>에서 있는 대로 고른 것은?

미정아, 지난번 ㉠체육 대회 때 너무 미안했어. ㉡우리 반 티셔츠 준비할 때 말이야. 담임 선생님께서 우리가 원했던 티셔츠는 그림이 선정적이고 가격이 비싸서 반대하신 걸 잘 알아. 그 땐 회장인 내가 끝까지 우리편이 되어야 한다고 생각했는데, 결국 내가 담임 선생님 의견에 동조해서 속상했어. 네가 우리와 담임 선생님 사이에서 약간 곤란한 상황에 처했었다는 것도 알고 있다. 난, 네가 미워서 화난 게 아니니까 오해하지 말아 줘~ 우리반 회장, 힘내자! ^^;

-친구 윤정이가-

- 가. ㉠에서는 경쟁적 상호 작용이 나타난다.
- 나. ㉡은 비공식 조직에 해당한다.
- 다. 영희는 성취 지위를 가지고 있다.
- 라. 철수는 역할 갈등을 경험했을 것이다.

①가,나 ②가,다 ③나,라 ④가,다,라 ⑤나,다,라

가-체육대회는 우승이라는 한정된 목표를 차지하기 위해 둘 이상이 경쟁하는 경쟁적 상호 작용이 나타남. (O)

나-학교는 공식 조직. 그러므로 공식 조직을 구성하는 학급도 공식 조직.

라-철수는 회장과 친구라는 지위에 따른 역할 간 갈등을 경험.

정답:④

553. 사회는 개인들 외부에 실제로 존재하면서 개인들로 환원할 수 없는 독자적 특징을 가지고 있으며, 이러한 특징들이 개인의 사고와 행위를 구속한다고 보는 관점은 사회 실재론.

◦사회 유기체설은 사회 실재론을 뒷받침하는 이론.

◦개인에 관한 이론이나 분석을 바탕으로 사회 현상의 고유한 속성을 파악한다.

-사회명목론

554. 개인을 사회의 그림자로 묘사하는 것은 개인을 사회 집단의 특성에 일방적으로 영향을 받는 수동적인 존재라는 것을 의미. 이것은 개인과 사회의 관계를 바라보는 실재론적 관점에 해당. 사회실재론에서는 사회의 발전이 개인의 발전으로 이어지기 때문에 개인은 사회 발전을 위해 어느 정도의 희생을 감수해야 한다는 입장.

555. 개인과 사회의 관계에 있어서 개인을 능동적이고 주체적인 존재로 보는 것은 사회 명목론. 사회명목론에 따르면 전체는 부분의 합 그 이상도 그 이하도 아님.

◦개인은 사회라는 생명체를 유지하는 각각의 기관이다.

-사회 유기체설(사회 실재론)

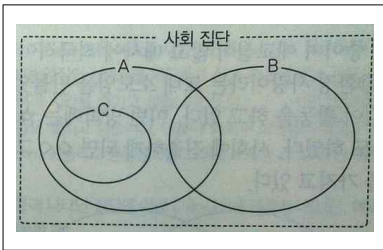
556. 사회적 사실을 사물로 간주하라는 것은 인간을 둘러싼 사회의 실체를 인정해야 한다는 입장. 이는 사회실재론.
557. 구성원의 능력을 파악하면 조직의 역량을 예측할 수 있다.
-사회 명목론 (사회 실재론 X)
560. 사회 명목론에서는 사회 문제를 일으키는 주체도 개인이기 때문에 사회문제 해결을 위해서는 개인의 의식개혁이 필요하다고 봄.
○ 사회 구조적으로 여성에 대한 차별이 있는 상황에서 양성 평등을 주장한 사람은 개인이 사회를 변화시킬 수 있다는 명목론적 입장을 가졌을 것이다.
(실재론X)
561. 결합 의지에 따라 구분되는 집안은 이익사회와 공동사회. 이익사회는 선택적 의지에 따라, 공동 사회는 본질적 의지에 따라 결합하는 사회 집단.
○ 민정이는 ㉠광고 홍보학과 진학을 꿈꾸었으나, 부모님의 반대로 포기하고 ㉡법과 대학에 입학하였다. -㉠은 민정이의 내집단이다.(X)
→내집단이 되기 위해서는 실제로 소속+소속감이라는 두 가지 요건을 충족해야 한다.
562. 공식 조직에 있는 자발적 결사체라고 해서 꼭 비공식 조직은 아님. 노동조합 (공식조직의 요건을 충족)이 그 예.
○ 구성원의 의도와 무관하게 형성된 집안-공동 사회
563. 우리 사회 어느 집단에서나 주변인은 존재하기 마련이고, 연예인 팬클럽도 마찬가지.
564. 미국의 사회학자 머튼은 준거 집단이 개인에 대하여 두 가지 기능을 한다고 한다. 하나는 개인에 대하여 행위의 기준을 설정하는 기능이고, 또 하나는 개인이 자기 및 다른 사람을 평가할 때에 그 평가의 기준을 제공하는 기능.
565. 농구동아리는 이익사회이며, 구성원 간의 자발적 의사에 의해 결성된 자발적 결사체.
○ 퇴니스-공동사회, 이익사회. 섬너-내집단, 외집단. 콜리-1차집단, 2차집단
○ OO동아리에서 ‘회원노릇’은 역할행동이 아니라 역할

◦인터넷 동호회는 실제 대면 접촉이 어렵다는 한계가 있더라도 사회 집단으로 볼 수 있다.

566. 비공식 조직은 자발적 결사체로서의 성격을 가지고 있지만, 기업은 자발적 결사체가 아닌 공식 조직.

568. 자발적 결사체는 가입과 탈퇴가 자유롭다는 특징을 가지고 있다.

569.



- A-자발적 결사체
- B-공식조직
- C-비공식조직

◦ 모든 비공식 조직은 그 속성상 자발적 결사체에 포함.

571. 다음은 학생이 작성한 수행 평가지이다. (가)~(라)에 들어갈 집단의 수를 바르게 배열한 것은?

과제1. 대학 졸업 후 자신의 삶에 대한 계획을 사회 집단을 중심으로 서술하시오.
 공기업에 입사하여 양질의 서비스를 제공하고 싶고, 마음에 맞는 동료 사원 몇 명과 등산 동호회를 만들어 여가 시간을 즐기고 싶습니다. 또한 XX시민 연대에 가입하여 보람있고 유익한 사회 활동도 펼치고 싶습니다. 더불어 회칙과 회원들의 역할이 분명하고 조직적 체계를 갖춘 재경 OO초등학교 총동창회를 조직하여 회원 간 교우 관계를 더욱 돈독히 해 나갈 것입니다.

과제2. 자신의 서술 내용에 나타난 집단을 아래 (가)~(라)에 분류하시오. (단, 여러 성격을 동시에 지닌 경우 중복 분류할 것)

구 분	지향 가치	
	과업 중심	친목 중심
자발적 결사체	(가)	(나)
공식적 조직	(다)	(라)

- | | | | | |
|---|-----|-----|-----|-----|
| | (가) | (나) | (다) | (라) |
| ① | 1개 | 1개 | 1개 | 1개 |
| ② | 1개 | 2개 | 2개 | 0개 |
| ③ | 1개 | 2개 | 2개 | 1개 |
| ④ | 2개 | 1개 | 2개 | 1개 |
| ⑤ | 2개 | 2개 | 1개 | 0개 |

OO 초등학교 총동창회-자발적 결사체이자 공식적 조직. 친목중심.
 XX 시민연대-자발적 결사체이자 공식적 조직. 과업중심. 친목중심(X)
 (가)시민연대 (나)등산동호회, 초등동창회 (다)공기업, 시민연대 (라)초등동창회
 등산동호회는 공식적 조직이 아니야.

정답:③

573. 비공식 조직의 구성원들이 공식조직의 목적보다 비공식 조직의 이익을 우선시할 때 공식조직에 해를 끼치기도 함.

574. OO대학교는 2차적 사회화 기관이자 비공식적 사회화 기관(X)
 →공식적 사회화 기관.

575. XX소비자 시민연대와 OO시는 공익을 추구한다는 점에서 공통점이 있다.

576. 총동문회는 구성원들의 친목도모라는 특정한 목적을 위해 결성된 자발적 결사체.
 ○종친회는 자발적 결사체. 그러므로 공동 사회가 아니라 이익사회.

577. 학회와 시민단체 모두 공식적 조직 형태를 갖춘 공식조직.
 ○배드민턴 동호회는 자발적 결사체이기 때문에 이익사회.
 (공동사회X)
 ○고등학교는 공식조직이고, 높은 수준의 사회화를 담당하는 2차적 사회화 기관. (1차적 사회화 기관 X)

578. 해양경찰은 공식조직. 사회화를 목적으로 만들어진 집단은 아니지만, 결과적으로 사회화 기능을 하기 때문에 비공식적 사회화 기관으로 분류. 해양경찰과 낚시 동호회 모두 이익사회로 분류. (공동 사회 X)

580. 교내 학생회 대위원회는 공식적 목표를 실현하고자 만들어진 공식조직.
 ○비공식적 조직은 정서적 만족감 충족을 목표로 만들어진 집단. 그러므로 2차적 관계보다는 1차적 관계가 중심. 종친은 공동사회이지만, 종친회는 이익사회.

583. 성과에 따른 보상과 이로 인한 위화감의 조성은 주로 탈관료제 조직에서 나타나는 문제.
 ○관료제는 책임과 권한의 범위가 명확하여 책임을 묻기가 쉽다. (책임을 묻기가 어렵다. X)

584. 레드테이프:규칙이 목적 달성의 수단이 아니라 그 자체가 목적이 되어 버리는 현상. (X)
- 규칙이 목적 달성의 수단이 아니라 그 자체가 목적이 되어 버리는 현상은 목적 전치 현상.
 - 피터의 원리:경력을 중시하여 직원을 승진시키기 때문에 무능한 자가 능력 이상의 자리를 맡게 된다는 것.
 - 과두제의 철칙:모든 조직이 결국 소수의 지도자에 의해 통제되는 현상.
 - 파킨슨의 법칙:관료제에서의 직원은 시간을 채우기 위해서 불필요하게 일을 늘리고 결과적으로 불필요한 직원의 수가 필연적으로 증가하게 되는 현상.
585. 수술동의서를 받는 절차나 경찰의 관할 구역 설정은 일사불란한 치료와 관할 구역 내에서 발생하는 범죄와 사건에 대해 책임있는 대응을 위해 만들어진 수단에 불과. 그럼에도 수술 동의서를 받는 절차에 집착한 나머지 정작 병원의 존립 목적인 환자의 치료를 하여 상태를 악화시킨다거나 관할 구역이 아니라는 이유로 시민의 안전과 생명을 지키는 경찰 본연의 목적을 소홀히 하는 일은 전형적인 목적 전치 현상의 사례
586. 우리나라는 2000년부터 개방형 인사체제를 본격적으로 도입·운영.
- 기업의 설립 요건을 신고제에서 허가제로 전환하면 기업설립의 허가를 심사하는 과정에서 관료의 영향력이 더욱 확대되어 제시된 관료제의 문제가 더욱 심화.
587. 관료제를 팀제로 바꾸면 조직의 효율성은 낮아지나 개인의 창의성은 높아질 것이다. (X)
- 탈관료제는 관료제의 비효율성을 극복하기 위해 도입.
594. 사회 구성원 간의 상호 작용이 지속되면 일정한 유형의 사회적 관계가 나타난다. 이러한 사회적 관계나 상호 작용의 유형이 정형화되어 안정된 틀을 이루는 상태를 사회구조라고 한다.
- 사회구조는 개인의 의지로 쉽게 바꿀 수 없고, 구성원이 바뀌어도 크게 변하지 않는데 이를 사회구조의 지속성이라고 한다.
 - 사회구조는 구성원들로 하여금 구조화된 행위를 하도록 강제하고 이에 어긋난 행동을 하게 되면 일정한 제재를 가하는데 이를 사회구조의 강제성이라고 한다.

596. 뒤르켐의 아노미 이론-급속한 사회 변동으로 인해 사회를 통제해왔던 전통적 규범이 붕괴되고 이로 인한 사회 혼란으로 일탈 행동이 발생한다고 봄.
- 머튼의 아노미 이론-제도적으로 허용된 수단으로는 사회 구성원 다수가 추구하는 문화적 목표를 달성할 수 없을 때 일탈 행동이 발생한다고 봄.
 - 뒤르켐과 머튼의 아노미 이론은 사회 문제는 정상이 아니며, 균형을 회복하면 다시 없어지는 것으로 보는 기능론적 관점. (둘 다 기능론적 관점이랑계.)
 - 지배 집단이 정해 놓은 규범에 상충하는 행위가 일탈행동이 된다는 입장은 갈등론적 관점.
597. 낙인이론에 따르면 일탈 행동의 객관적 기준은 존재하지 않고, 사회적 규정에 의해 발생하는 상대적 개념. 낙인이론은 미시적 관점.(거시적 X) 머튼의 아노미 이론은 기능론적 관점(거시적)에 해당.
- 머튼은 일탈의 원인을 문화적 목표와 제도적 수단 간의 괴리에서 찾는다.
598. 일탈 행위자와의 접촉을 통해 사회화된 일탈이 발생한다고 본다.
- 차별적 교제 이론
 - 기회의 균등을 위한 제도적 보완을 대책으로 제시하는 것
 - 머튼의 아노미 이론
 - 지윤:현대 범죄가 날로 증가하는 이유는 친구뿐만 아니라 SNS나 대중 매체를 통해 사람들이 범죄를 더 쉽게 접할 수 있게 되고, 이 과정에서 범죄를 배우게 되기 때문이다. -차별적 교제 이론
 - 범죄는 자신의 행위에 대한 타인의 부정적 시각을 내재화한 결과라고 본다.
 - 낙인이론
599. 기능론에 따르면 일탈 행동은 사회 구성 요소가 제 기능을 적절하게 수행하지 못할 때 나타난다.
- 머튼의 아노미 이론에 따르면 일탈 행동은 일탈적 하위 문화에 노출될 때 발생(X) →차별적 교제 이론
600. 상호 작용을 통한 2차적 일탈의 발생에 초점을 두는 것은 낙인이론. (차별적 교제 이론으로 오인시키려는 트릭 사용)
- 낙인 이론은 사소한 질서 위반 행위에 대해 선불리 일탈 행위로 규정하고 제재를 가하면 심각한 일탈을 낳을 수 있다고 보기 때문에 처벌에 신중을 기해야 한다는 입장.

601. 전과자가 부정적 자아보다는 긍정적 자아를 형성하도록 일자리를 주게되었다.
-사회구조적인 요인으로 접근하는 것이 아니라 전과자의 자아형성과 같은 미시적인 요인으로 접근
602. 자발적 결사체는 1·2차적 관계가 혼재. 집단의 공식적 목적이 있기 때문에 2차적 관계이며 구성원간의 정서적 유대를 바탕으로 형성된 1차 집단의 성격도 동시에 가짐.
603. 한때 노숙자 생활까지 했던 홍길동이 건설회사의 대표이사까지 올라간 것은 계층간 수직 이동이자, 세대 내 이동에 해당. 또한 가난한 농부였던 부모와 비교했을 때 세대간 이동.
604. OO대학교는 2차적 사회화 기관이자 비공식적 사회화 기관(X)
→공식적 사회화기관이자, 2차적 사회화기관.
605. 성과급은 역할이 아닌 역할 수행에 대한 보상 수단. 역할은 일정한 지위에 대해 기대되는 행동 양식이고, 역할행동은 그러한 역할을 구체적으로 수행하는 것.
◦회사조직-2차적 사회화 기관이자, 일상 생활을 통해 부수적으로 사회화를 담당하는 비공식적 사회화 기관.
◦A회사는 2차적 사회화 기관이면서 공식적 사회화 기관(X)
→비공식적 사회화 기관.
(직장은 비공식적 사회화 기관. 학교는 공식적 사회화 기관)
608. 사회문제를 바라보는 거시적 관점 중 사회규범의 통제력 약화가 일탈의 원인-기능론적 관점
◦아영:김 군이 속해 있는 환경을 주목해. 그도 남들과 똑같은 물질적 욕구가 있지만, 그가 속한 환경 때문에 그것을 얻기는 어려워. -머튼의 아노미 이론
609. 차별적 교제이론은 일탈행동 자체보다 상호 작용을 통한 낙인과정을 더 중요시한다.(X) →낙인이론
◦낙인이론은 정상과 일탈을 분명하게 구분하는 객관적 기준은 없다고 본다.
◦아노미이론은 일탈 행동을 구분하는 객관적 기준이 있다고 본다.
613. 종례시간에 내일 치르는 수능 시험 유의사항을 알려주며 격려해주시는 담임선생님의 말씀에 눈물이 났다. -㉠은 예기사회화를 위한 담임선생님의 역할 행동

615. 외집단은 타인 집단이라고도 하며 이질감과 적대감을 느끼는 집단.

◦준거 집단은 자신이 속해 있는 소속 집단과 일치하고 비교나 판단의 기준이 된다.(X)

→일치하지 않고, 일치하지 않는 경우에는 소속 집단에 불만이 발생하고 이를 해소하기 위한 사회 이동을 시도할 가능성이 있다. (부산의 조경태)

◦2차 집단(학교, 회사, 정당)은 간접적 접촉이 많고, 최근 1차 집단보다 더 비중과 영향력이 강화되고 있다.

616. 승진이 되지 않는 것은 `역할`에 대한 평가 결과가 아니라 `역할 행동`에 대한 평가 결과.

623. 차별 교제 이론은 인간의 상호 작용을 통한 문화와 행동의 학습을 강조한다.

◦일탈 행위의 원인으로 정보 사회의 불평등 구조를 강조한다.

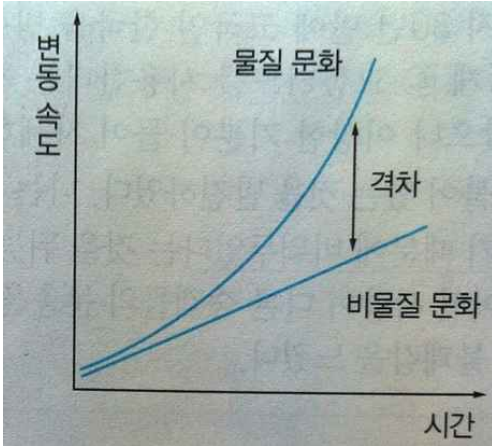
-갈등 이론

III. 문화와 사회

625. 문화의 좁은 의미-야만과 대비되는 개념.
- 문화의 넓은 의미-인간의 모든 생활양식을 의미.
 - 기계는 물질 문화의 한 종류. 좁은 의미의 문화에서도 물질 문화가 포함.
 - 오늘날 문명은 지식과 기술의 발달 단계를 뜻하며, 평가적 의미를 지닌 것이지만, 문화는 지식과 기술의 발달과는 상관없이 한 사회 구성원들의 생활 양식 그 자체를 가리키는 것이 되었기 때문에 평가의 대상이 아님.
626. 손톱을 물어뜯는 행위는 선천적으로 타고 나는 것이기 때문에 문화의 범주에 해당되지 않음.
- 관습, 도덕, 법 등 구성원의 행위를 규제하는 것은 물질문화(X)
 - 제도문화
 - 제도문화-가족제도, 친족제도, 교육제도, 법률(관습, 도덕, 법 등)
 - 정신적, 물질적으로 발전되고 세련된 상태의 문화는 좁은 의미의 문화
 - `지적 수준이 높은 것` 등의 의미로 사용. 이것은 가치 판단이 개입된 개념으로서 야만과 대비되는 개념.
628. 중국 남자와 여성은 붉은 내복이 가지고 있는 문화적 의미를 공유하고 있기 때문에 붉은 내복이 가진 의미에 대해 서로 설명하지 않더라도 대화가 가능한 것. 이것은 문화의 속성 중 공유성과 관련.
629. 문화의 공유성은 특정한 상황에서 상대방이 어떻게 행동할 것인지, 또 서로에게 무엇을 기대하고 있는지를 예측할 수 있게하여 구성원들 사이의 원활한 사회 생활을 가능하게 함.
631. 복식 문화(한복)가 유교, 경제 생활, 신분 제도와 밀접한 연관을 맺고 있다는 것을 전제로 하고 있음. 이것은 문화 속성 중 전체성과 관련된 사례.
- 인터넷이라는 부분요소의 변화가 사회 전반에 영향을 미칠 수 있었던 것은 다양한 문화 요소가 독립적으로 존재하는 것이 아니라 밀접한 연관을 맺으며 전체를 이루고 있기 때문에 가능한 것. 이것은 문화 속성 중 전체성과 관련.
632. 전승된 문화를 통해 새로운 문화가 창출되는 것은 문화의 속성 중 축적성. (학습성 X) 축적을 통해 인간의 문화는 앞선 시대의 시행착오를 극복해 가면서 좀 더 내용이 풍부해지고 다양.

- 문화의 공유성은 특정행위를 용납하지 않음으로써 우리의 사고와 행동을 상당히 구속하고 제약.
635. 타 문화를 상대적으로 이해하게 되는 것은 상대론적 관점의 특성이고, 선진문물을 적극적으로 수용할 수 있는 것은 문화사대주의가 가지고 있는 장점.
- 자기 문화를 이해하려고 할 때 타문화와 비교하게 되면 자기 문화만이 가지고 있는 특수성과 다른 문화와 공유하는 보편성을 발견하여, 자기 문화에 대한 보다 객관적인 시각을 가질 수 있게 함.
 - 각각의 문화를 비교하다보면 자문화 뿐만 아니라 타문화를 이해할 수 있는 안목을 가지게 됨.
 - 문화요소들은 지속적인 상호 작용을 통해 내재적으로 변동
-총체론적 관점(비교론적 관점X)
636. 문화를 제대로 이해하고 해석한다는 것은 그 문화가 생겨난 특수한 사회적 상황이나 배경, 그리고 그 안에서 살아가는 사람들의 특수한 역사적 경험을 그 맥락 속에서 이해하는 것이다.→상대론적 관점.
- 문화의 우열을 부정하는 상대론적 관점은 자문화를 강제적으로 이식하려는 시도나 자문화를 열등한 것으로 인식하는 사대주의가 나타나지 않기 때문에 문화적 다양성이 보존되는 기능을 함.
 - 문화의 장단점을 객관적으로 이해할 수 있는 것은 문화를 이해하는 비교론적 관점. (상대론적 관점 X)
 - 문화의 특수성을 존중하기 위해 인류의 보편적 가치마저 뒤로하는 것은 극단적 상대주의.
638. 상대론적 관점은 필요하지만, 어떤 사회의 문화든지 무조건 옳다는 식의 극단적 상대주의를 경계해야 함. 아무리 각 문화가 지닌 고유의 가치를 인정한다고 하더라도, 인간의 존엄성과 같은 인류 공통의 보편적 가치 기준에 위배되는 행위를 타당하다고 볼 수는 없기 때문.
641. 문화 상대주의는 문화의 다양성 보호에 기여.
644. 문화 상대주의는 문화의 우열을 가리는 기준이 존재한다고 보지 않고 모든 문화는 나름의 의미와 가치를 지니고 있다고 보기 때문에 부정적으로 인식되는 문화가 없다고 가정.

656. 다음 글의 ㉠, ㉡에 대한 설명으로 옳은 것은?



왼쪽 그림과 같이 문화 요소의 변동 속도가 서로 상이한 경우에 ㉠ 현상이 발생할 수 있다. 이로 인해 새롭게 등장한 사회 환경에 전통적인 가치와 규범 등이 부합하지 않게 되어 사회 구성원들이 혼란 상태에 빠질 수 있는데, 이를 ㉡(이)라고 한다.

- ① ㉠은 사회 변동의 결과이지만 동시에 사회 문제의 원인이 되기도 한다.
- ② 머튼에 의하면 자본주의 사회에서 ㉡의 정도는 계층에 따라서 차이가 없다.
- ③ 뒤르케임은 ㉡의 발생 원인을 문화적 목표와 제도화된 수단 간의 괴리라고 주장한다.
- ④ 선진화된 제도를 도입했으나 경제적인 문제로 시행하지 못하는 상황은 ㉠에 해당된다.

- ① 문화지체는 물질문화와 비물질문화 간의 변동 속도 차이 때문에 생긴 문화 변동의 결과. 이로 인해 여러 가지 사회문제가 발생하는 사회 문제의 원인이 되기도 함.
- ④ 문화 지체와 반대로 물질 문화가 비물질 문화의 변동 속도를 따라가지 못하는 현상

-기술지체

정답:④

- 선진화된 제도를 도입했으나 경제적인 문제로 시행하지 못하는 상황
- 기술지체

658. 대중 문화는 획일성, 대량성으로 인해 몰 개성화, 창의성의 파괴라는 결과를 초래

○ 대중 문화는 대중 매체에 의해 전달되며, 일방향적 전달이 주를 이룸. 쌍방향 전달은 컴퓨터와 같은 매체에서 가능.

659. 주류 엘리트들이 탱고를 배웠다고 해서 그들의 문화가 하층 문화에 완전히 흡수된 것이 아니기 때문에 문화 동화의 사례라고 보기 어렵다.

660. 반문화(anti-culture)는 문화적 공유성보다는 문화적 다양성을 높이는 기능을 함.

661. 현실 세계에서 복을 기원하는 신앙을 구복신앙이라 한다.

662. 자문화 중심주의는 자문화에 대한 우월성을 강조하는 과정에서 자문화에 대한 비판적 사고를 잃기 쉽다.
- 문화상대주의는 다른 사회의 문화가 가진 가치를 과도하게 높이 평가하는 과정에서 비판적 사고를 놓치기 쉽다.
 - 문화상대주의는 서로의 문화가 가진 가치를 존중하는 관점이긴 하지만 문화에 대한 비판적 사고를 전제로 하는 관점.
 - 문화 상대주의는 해당 사회가 처한 역사적 맥락과 사회적 상황을 고려해서 문화를 이해하려는 태도.
663. 문화 변동의 내재적 요인에 해당하며, 과거에는 존재하지 않았던 새로운 문화 요소를 만들어 내는 것 -발명(발견 X)
664. 중성자는 원래 존재했던 것인데 모르고 있다가 과학 기술이 발달함에 따라 존재 규명. 불도 원래 존재하고 있었지만, 사용법을 모르고 있다 우연히 알아냄. 이런 것을 발견이라 한다.
- 한자의 전파로 이두를 발명한 것은 다른 사회의 문화요소(내부X)로부터 아이디어를 얻어 새로운 발명이 일어나는 자극전파.
 - 오늘날 문화전파는 주로 직접 접촉을 통해 이루어진다.(X)
- 인터넷, TV, 인쇄물과 같은 매개체를 통해 이루어지는 간접 전파가 주를 이룬다.
665. 간다라 불상은 알렉산드로스 대왕의 침략으로 인하여 전파된 헬레니즘 문화와 불교 문화가 섞여 만들어진 것으로 문화 융합의 대표적 사례.
668. 물질 문화는 인간의 기본적인 욕구를 충족시키기 위하여 인간이 만들고 사용하는 물질적인 것뿐만 아니라, 이를 만들고 사용하는 기술도 해당. 따라서, 의료 기술은 물질 문화에 해당. 의료기술과 같은 물질 문화는 빠른 속도로 발달했지만, 이로 인해 늘어나는 노인 인구 증가를 뒷받침하기 위한 노인 복지 제도가 뒤따르지 못한 것은 문화 지체 현상의 사례.
669. 간접전파-사람들의 직접적인 접촉이 아닌 TV, 라디오, 인터넷, 도서, 영화 등의 매개체를 통해 한 사회의 문화 요소가 다른 사회로 전파되는 것을 의미.
- 인터넷 기술이라는 물질 문화의 발달에 맞춰 대금 결제 후 배송사기, 신용정보 해외유출 등을 규제 할 수 있는 제도가 마련되지 못함.
- 문화지체 현상

670. 상이한 두 사회의 성원들이 비교적 장기간에 걸쳐 접촉관계에 들어갈 때 그 결과로 어느 한 쪽 또는 양쪽사회의 문화에 변동이 일어나는 것
 -문화 접변(acculturation)
 ○ 문화 융합은 한 사회의 문화요소에 다른 사회의 문화요소가 추가적으로 받아들여져 기존문화와 외래문화가 각각 고유한 성격을 유지한 채로 함께 존재하는 것을 의미한다.(X) →문화 병존
671. 문화는 인간이 가진 지식과 기술을 축적하고 확장하게 한다. 인간은 문화를 통해 직접 경험한 것만을 터득하고 이를 다음 세대에 전달하여 변화·발전시킬 수 있다.(X) →직접 경험하지 않은 것도 터득하는 것이 가능.
673. 문화 간의 우열을 인정하는 태도는 문화 진화론을 바탕으로 한 문화 절대주의
676. 햄버거가 사회 구성원 전체가 아니라 청소년과 하층민들에 의해 공유되는 문화 양식이 되었다고 한다. 이는 햄버거가 미국 사회에서 하위 문화로 자리 했었다는 뜻.

IV. 사회계층과 불평등

677. 마르크스는 자본주의 사회를 분석하면 생산 수단의 소유 여부에 따라 부르주아 계급과 프롤레타리아 계급으로 나누어 진다고 함. 생산수단의 소유라는 하나의 기준에 따라 분류하였으므로 일원론적 개념.
678. 사회 불평등이 경제, 정치, 사회 등 다양한 요인에 의해 결정된다고 보는 것은 계층이론. (계급이론 X)
- 개인이 가진 권력과 사회적 위신이 서로 불일치하는 것은 지위 불일치 현상. 지위 불일치 현상은 계층 이론으로 설명.
 - 사회 계층 구조를 이분법적으로 보는 것은 계급이론.
679. “동일한 경제적 위치에 있는 집단 구성원이 갖는 강한 귀속 의식을 중시하는가?” 라는 질문에 대해 계급론은 “예.” 계층론은 “아니오.” 라고 대답해야 함.
- “불평등의 원인을 희소 가치의 차등 분배에서 찾는가?” 라는 질문에 대해 계급론과 계층론 모두 “예” 라고 대답해야 함. 계급론이든 계층론이든 불평등이 원인이 희소 가치의 차등 분배에 기인한다는 것은 인정. 다만, 계급론은 출신 배경과 같은 불합리한 요소, 계층론은 개인의 노력과 재능이라는 합리적 요소에 따라 희소 가치가 분배된다고 하는 데 있어 차이가 있음.
 - 계층론은 사회 계층을 계급·경제·권력이라는 다양한 측면에서 나누기 때문에 계층을 구분하는 기준에 따라 계층적 지위가 달리 나타나는 지위불일치 현상을 설명할 수 있다.
 - 사회불평등을 연속적인 서열로 파악-계층론. (계급론X)
 - 사회 이동의 개방성이 크다고 본다.-계층론 (계급론X)
680. 계층이론은 단편적인 사회 계층 구분을 부정하고, 한 사람이 차지하는 경제적 지위, 사회적 지위, 정치적 지위가 서로 다른 지위불일치 현상이 나타날 수 있다고 봄.
- 집단 간의 서열이 지배 계급과 피지배 계급으로 단절되어 불연속적이라고 보는 것은 계급이론. (계층이론 X)
 - 정치권력의 배분이 전적으로 경제적 능력에 의해 결정된다고 본다.-계급론(계층론X)

683. 사회 불평등은 빈부의 대물림 결과일 뿐이며 구성원 간에 위화감과 갈등만을 유발할 뿐이기 때문에 극복해야 할 대상이라고 보는 것은 갈등론적 관점.
- 사회 불평등은 보편적인 현상이며 구성원에게 동기를 부여하여 사회 발전의 원동력이 된다고 보는 것은 기능론적 관점.
684. 갈등론적 관점은 사회적 희소가치의 배분기준이 불공정하다고 보는데 반해, 기능론적 관점은 공정한 기준에 따라 사회적 희소 가치가 배분된다고 봄.
- 사회계층 현상의 발생이 불가피하다고 보는 것은 기능론적 관점.
 - 기능론적 관점에 따르면 균등 분배는 남들 보다 사회적 희소가치를 더 많이 차지하려는 사회 구성원들의 동기부여를 저해하여 사회 발전에 악영향을 끼치게 된다.
685. 사회계층현상을 사회적 기여 정도에 따른 서열화의 결과로 보는 것은 기능론적 관점.
687. 대기업에 입사한 A씨는, 불굴의 의지로 노력하여 10년 만에 계열사 사장이 되었다.
- 계층의 변동을 낳은 수직이동이며, 사회구조와 관련없이 구조 안에서 자신의 계층을 이동시킨 개인적 이동
 - 노비의 아들로 태어난 B씨는 갑오개혁으로 신분제도가 폐지되자, 열심히 노력하여 큰 부자가 되었다.
 - 신분제 폐지라는 사회 제도의 변화가 계층 이동의 원인이 되었기 때문에 구조적 이동.
688. 계층을 세습한 사람이 세대 내 이동을 했다는 것은 부모의 계층과 다른 계층 지위를 가진다는 것을 의미. 이것은 세대 내 이동. 세대 간 이동 둘 다 이뤄진 것.
- 세대 내 이동: 한 개인의 생애동안에 나타나는 계층적 위치의 변화
 - 세대 간 이동이란 부모와 자녀 세대 간의 계층적 위치의 변화를 의미.
 - 폐쇄적 계층구조는 세대 내 이동이든, 세대 간 이동이든 어떤 종류의 수직 이동도 허용되지 않음.

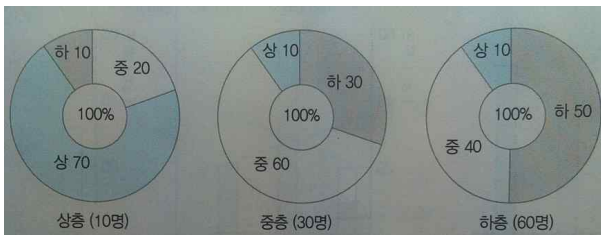
689. A는 대학중퇴후 불량생활을 하고 다녔다. 그 후 고3때 담임을 만나게 되었고, 담임은 A가 순경시험을 보도록 후원. A는 순경채용 시험에 합격하고 빠른 시간에 경위로 승진.

-A는 상승이동. 수직이동에 해당.

○ B는 장학사 시험에 여러 번 응시했지만 탈락하여 교장 승진이 어렵게 되자 명예 퇴직을 하였다. 그 후 B는 스포츠센터를 개업하였지만 과도한 경쟁에서 밀려 부도가 났다. 이제 B는 택배 배달원으로 일하고 있지만 지역 사회에서 전직 교사로서 존경을 받는다.

-경제적 지위와 사회적 지위의 차이가 나서 지위 불일치 현상이 나타나고 있다.

694. 그림은 성인 자녀 1명을 둔 가구주 100명을 대상으로 부모 계층별 자녀 계층 구성비를 조사한 것이다. 이에 대한 옳은 분석만을 <보기>에서 있는 대로 고른 것은?



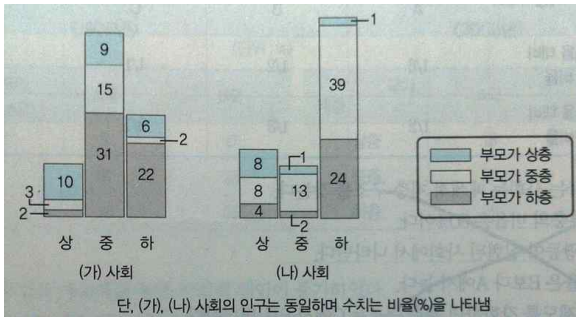
- 가. 세대 간 상승 이동이 하강 이동보다 더 많다.
- 나. 세대 간 지위를 대물림한 비율은 상층에서 가장 높다.
- 다. 자녀 세대만 집계하면 피라미드형 계층 구조를 이룬다.
- 라. 세대 간 수직 이동이 지위를 대물림한 경우보다 더 많다.

①가,나 ②나,다 ③다,라 ④가,나,라 ⑤가,다,라

가. 상승이동:33, 하강이동:12 나:상층→상층:70%, 중층→중층:60%, 하층→하층:50%

다. 상층:16명, 중층:44, 하층:40 다이아몬드형 구조. 라:계층이동 45명, 대물림:55명 정답:①

695. 그림은 (가), (나) 사회의 계층 구성비와 각 계층별로 그들의 출신 계층을 나타낸 것이다. 이에 대한 옳은 분석을 <보기>에서 고른 것은?



- ㉠.(가)사회에서 계층 지위가 대물림된 사람은 하층이 가장 많다.
- ㉡.(나)사회는 세대 간 상승 이동이 하강 이동보다 더 많이 일어났다.
- ㉢.(가)사회보다 (나)사회가 세대 간 이동이 더 많이 일어났다.
- ㉣.계층구조로 보면 (가)사회보다 (나)사회가 안정된 사회 모습을 나타낸다.

- ①㉠,㉡ ②㉠,㉣ ③㉡,㉣ ④㉡,㉣ ⑤㉢,㉣

- ㉠ 상층 10%, 중층 15%, 하층 22%. 대물림된 사람은 하층이 가장 많다.
- ㉡ 상승 14%, 하강 41%. 하강 이동이 더 많음.
- ㉢ 가:53% 이동, 나:55% 이동. 나가 이동이 더 많음.
- ㉣ 가:다이아몬드형, 나:모래시계형. (나)사회가 더 안정.

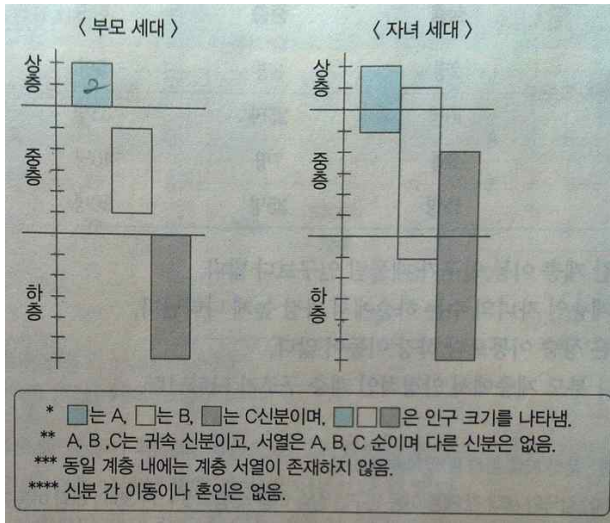
정답:②

698. 다이아몬드형 계층구조는 현대복지국가에서 주로 나타남. 모래시계형 계층 구조를 나타내는 사회는 양극화가 심화된 사회. 양극화가 심화된 사회는 계층 간 대립이 많고, 이로 인해 사회 통합이 어려움.

704. 자신이 차별을 받는 소수자 집단에 속한다는 소속감을 가진다는 것은 사회적 소수자의 성립 요건 중 ‘집합적 정체성’에 해당.

705. 사회적 소수자는 신체적 또는 문화적으로 다른 집단과 구별되는 뚜렷한 차이가 있는 경우가 많은데, 이를 식별가능성이라고 한다.
 ◦ 사회적 소수자를 규정하는 절대적인 기준이 존재하는 것은 아니다.

699. 그림은 갑국의 부모 세대와 자녀 세대의 신분 및 계층 분포를 나타낸 것이다. 이에 대한 옳은 분석을 <보기>에서 고른 것은?



- 가. A대비 C의 비율은 부모 세대보다 자녀 세대에서 더 낮다.
- 나. 부모 세대에 비해 자녀 세대에서 신분과 계층 간의 상관 관계는 약화되었다.
- 다. A, B의 세대 간 수직 이동의 총합은 C의 세대 간 수직 이동의 합보다 크다.
- 라. 부모 세대에는 피라미드형, 자녀 세대에는 다이아몬드형의 계층 구조가 나타난다.

①가,나 ②가,다 ③나,다 ④나,라 ⑤다,라

가:부모 세대에서 A대비 C의 비율은 2:6, 자녀 세대에서는 3:10으로 자녀세대가 더 높다.
 나:부모 세대는 신분과 사회계층 일치. 그러나, 자녀 세대는 신분은 A인데 계층은 중층이거나, 신분은 B인데 계층은 상층인 경우가 나타남. 자녀 세대에서 신분과 계층 간의 상관 관계가 약화되었음을 보여준다.
 다:A,B의 세대 간 수직 이동의 총합은 3칸, 반면 C의 세대 간 수직 이동의 합은 4칸으로 C의 세대 간 수직 이동의 합이 A,B의 세대 간 수직 이동의 총합보다 많음.
 라:부모세대는 상:중:하 비율이 2:4:6으로 피라미드형. 자녀 세대는 3:11:7로 다이아몬드형. 여기에서 헛갈리지 말아야 할 것은 자녀세대에서 3:8:10이라고 해서 피라미드형 구조가 아니라는 것. 계층구조는 상,중,하로 나누기 때문에 신분이 아니라 상,중,하에 몇 칸 씩 있는지 봐야 함.

정답:④

707. 과거의 복지는 부자들의 시혜적 행위이고 필요시에만 한하는 보완적 성격. 하지만, 현대의 복지는 국민의 정당한 권리이고 정부의 적극적인 제도적 보장이 요구됨.

701. 표는 (가),(나)사회의 세대 간 이동에 따른 계층 구성 비율을 나타낸 것이다. 이에 대한 분석으로 옳은 것은?

(가) 사회 (단위:%)					
구 분		부모의 계층			계
		A	B	C	
자녀의 계층	A	18	27	5	100
	B	3	28	2	
	C	4	5	8	
계		100			

(나) 사회 (단위:%)					
구 분		부모의 계층			계
		A	B	C	
자녀의 계층	A	8	3	3	100
	B	46	17	2	
	C	6	5	10	
계		100			

*A,B,C는 각각 상층, 중층, 하층 중 하나에 해당한다.

** (가)사회에서 부모의 계층 구조는 피라미드형 구조이다.

- ① (가) 사회에서 부모의 계층이 자녀의 계층으로 고착화되는 현상은 상층이 가장 심하다.
- ② (나) 사회는 세대 간 상승 이동이 세대 간 하강 이동보다 더 많다.
- ③ (가) 사회가 (나) 사회보다 세대 간 수직 이동 비율이 크다.
- ④ 부모의 계층 중에서 하층 지위가 대물림된 비율은 (나) 사회가 (가) 사회보다 크다.

①중층이 가장 심함. ②하강 이동이 더 많음. ③(가) 비율이 더 적음.

정답:④

708. 공공부조-생활 무능력자의 최저 생활 보장. 사회 보험과 공공부조 둘 다 소득 재분배 효과가 있지만, 수혜자 부담의 원칙의 사회 보험보다는 모든 재원을 정부재정에서 부담하는 공공부조가 소득 재분배 효과가 더 크다고 할 수 있음.

- 공공부조는 예방적 복지의 성격을 갖는 잔여적 복지 급여(X)
- 사후 대응적 복지

710. 공공부조는 정부가 전액 부담.(국민 기초 생활 보장법)

- 사회 보험은 가입과 탈퇴의 자유가 제한. 일정한 조건을 갖추면 본인의 의지와 상관없이 가입해야 함.

711. 건강보험료 액은 보수월액X건강보험료율로 이루어짐. 소득이 많을수록 보험료 액이 많아진다는 뜻. 장기요양보험료는 건강보험료 액의 6.55%. 건강보험료 액에 연동. 결과적으로 소득이 많아지면 장기요양보험료도 많이 내는 구조. 노인장기요양보험제도는 수급자에게 배설, 목욕, 식사, 취사, 조리, 세탁, 청소, 간호, 진료의 보조 또는 영양상의 상담 등 다양한 방식으로 장기 요양 급여를 제공.

- 의료 급여 제도는 생활이 어렵거나 희귀 난치성 질환에 걸린 국민을 위해 국가가 치료비를 전액 또는 일부지원해 주는 제도로서 노인장기요양보험과는 관련이 없음.

712. 빈곤층의 최저 생활 보장을 목적으로 한다. -사회복지 서비스(X) →공공부조

713. 사회 보험은 수혜자 부담의 원칙이 적용. 소요되는 비용의 전액을 국가가 부담하는 것은 공공부조.

- 국민 기초 생활 보장 제도-공공부조

714. 기초연금제도는 국가와 지방자치단체가 비용을 전액 부담하는 공공부조.

- 건강보험은 사회보험으로서 소득과 재산에 비례하여 비용을 차등 부담. 수혜 정도에 따라 차등 부담(X)
- 공공부조와 사회보험은 금전적 지원을 원칙으로 하고, 사회서비스는 비금전적 지원을 원칙으로 함.

715. 상호 부조의 성격을 띠는 사회보장제도는 사회보험 (공공부조X)

- 사회보험은 사전 예방적 기능을 하는 사회보장제도.
- 근로장려금제도는 공공부조에 해당.(사회보험X)
- 공공부조는 사후 대응적 기능을, 사회보험은 사전 예방적 기능을 하는 사회보장제도.
- 공공부조는 경제적 어려움에 처한 사람만을 상대로 하나, 사회보험은 소득이 있는 사람 대부분을 대상으로 하기 때문에 공공부조의 수혜 대상자 범위가 좁다.

716. 인도의 경제를 대표해서 많은 활약을 하는 것은 경제학 박사라는 사회적 지위에 요구되는 역할을 수행한 역할 행동에 해당

717. 복지제도의 확충은 중간 계층의 비율을 높여 다이아몬드형 계층 구조가 타원형 계층 구조로 변하는 데 기여.

- 타원형 계층 구조는 중산층의 비중이 가장 높은 계층 구조. 따라서, 다이아몬드형 계층구조가 타원형 계층 구조로 변하는 데 기여.

718. 중위소득은 인구를 소득순으로 나열했을 때 한가운데 서 있는 가구의 소득을 말함. 전체가구 소득의 평균값은 ‘평균 소득’으로 중위소득과 평균 소득은 서로 다른 개념.

- 절대적 빈곤율: 전체 가구 중 소득이 최저생계비 미만인 가구의 비율
- 상대적 빈곤율: 전체 가구 중 소득이 중위소득의 50%미만인 가구의 비율
- 절대적 빈곤율이 상대적 빈곤율보다 높은 상태이면 상대적 빈곤가구는 모두 절대적 빈곤가구에 포함

720. 노인 장기 요양 보험 제도에 필요한 재원은 원칙적으로 보험료와 국가 지원금으로 마련하지만 일부 수익자 부담금이 요구되는 경우도 있다. 재가급여-15%, 시설급여-20%

- 빈곤 아동의 성장과 발달에 필요한 서비스를 수요자 맞춤형으로 제공하는 제도 -드림스타트 사업

721. A.Giddens는 제3의 길이라는 대안을 제시하며 북유럽식 사회민주주의와 미국의 신자유주의 비판. 경제적 효율과 사회적 약자 보호를 동시에 달성해야 한다고 주장.

- 경제적 취약 계층의 직업 훈련을 지원하는 것은 노동을 통한 자립을 중시하는 ‘제3의 길’의 핵심적인 복지 실현 방법.
- 노동 연계 복지 제도란 빈곤층이 노동시장에 참여하도록 유도하는 복지제도. 우리나라에서 실시하고 있는 대표적인 노동연계복지제도는 노동을 통한 자립을 중시하는 ‘제3의 길’ 이념에 부합하는 제도.

722. 계급이론은 사회 불평등 구조를 생산 수단의 소유 여부라는 한 가지 기준에 따라 분류하는 일원론적 입장.

725. 경제적 수준이 높은 사회에서는 절대적 빈곤보다 상대적 빈곤이 더 중시된다.

727. 사회 복지는 자유방임주의에 기초하여 사회 구성원의 기본적 욕구를 충족하고 삶의 조건을 보장하며 사회 통합을 달성하려는 목적으로 만들어진 사회적 활동의 총체(X)

- 자유방임주의는 국가에 의한 복지실현에 부정적 입장. 사회복지의 이념적 기초는 복지 국가 사상.

728. 사회보험과 공공부조는 둘 다 소득재분배 효과가 있다.

- 기초연금제도-사회보험(X) → 공공부조 (자주 써 먹는 트릭! 주의!)

729. 기초 연금과 국민 연금을 동시에 수급받는 사람은 없다.(X)

→노인 인구 677만 명 중 20만 명 이상이 동시에 수급 받고 있다.

730. 공공부조가 사회 서비스나 사회 보험보다 수혜 대상자 범위는 작고, 소득 재분배 효과는 크다.

◦사회 서비스는 사전 예방과 사후 처방적 성격을 동시에 가지고 있다. 반면, 사회보험은 사전 예방적 사회 보장 제도.

◦사회 보험은 수혜의 정도가 아니라 소득과 재산과 같은 부담 능력을 기준으로 부담액 결정.

732. 사회보험은 보험 급여 수준에 따라 보험료 부담 수준이 결정된다.(X)

→보험 급여 수준이 아니라 소득과 재산과 같은 부담 능력에 따라 결정.

V. 일상생활과 사회제도

736. 다음 자료는 A국의 혼인과 이혼의 통계이다. (가),(나)만을 고려했을 때 A국의 2007년 가족의 변화를 가장 적절하게 분석한 것은?

(가)2007년 혼인은 35만 건으로 2003년 이후 계속 증가
 -혼인 중 재혼은 남자 17%, 여자 18%임.
 (나)2007년 이혼은 12만 건으로 2003년 이후 계속 감소
 -이혼 부부 중 60%가 미성년 자녀 있음.

- ①(가)에 따르면 비혈연 가족의 수가 감소했을 것이다.
- ②(가)에 따르면 핵가족은 증가, 확대 가족은 감소했을 것이다.
- ③(나)에 따르면 한 부모 가족의 수가 증가했을 것이다.
- ④(가)와 (나)는 가족 해체 현상이 심화됨을 보여준다.
- ⑤(가)와 (나)는 가족의 재생산 기능이 약화됨을 보여준다.

- ①(가)의 자료만으로는 확인할 수 없다.
- ②핵가족과 확대 가족의 증감여부를 알 수 없다.
- ③이혼은 한 부모 가족을 발생시키는 대표적 원인. 이혼이 2003년 이후 계속 감소. 언뜻 생각하기에 한 부모가족의 수가 감소한 것처럼 보일 수 있지만 조심해야 할 것은 '누적'. 이혼 상태는 누적이 되기 때문에 한 부모 가정의 수는 계속 증가.

정답:③

738. 다음은 A, B지역의 가구 유형별 구성비 변화를 나타내고 있는 표이다. 이에 대한 분석으로 옳은 것은? (단위:천 가구, %)

지역	연도	총 가구수	부부 가구	2세대 가구		3세대 가구	기타 가구	계
				(한)부모와 미혼자녀	(한)부모와 기혼자녀			
A	1990	5,000	6.6	70.1	0.4	7.7	15.2	100
	2010	10,000	11.8	54.5	0.7	4.3	28.7	100
B	1990	3,000	10.1	10.1	1.4	14.2	11.9	100
	2010	2,500	14.2	14.2	0.4	1.0	41.0	100

※기타 가구는 1인 가구, 4세대 이상 가구 등을 포함함.

- ①A지역의 확대 가족 비율은 8.1%에서 5.0%로 낮아졌다.
- ②B지역의 핵가족 비율은 62.4%에서 43.4%로 낮아졌다.
- ③1990년의 경우 A지역은 확대 가족 수가 핵가족 수보다 많다.
- ④2010년의 경우 B지역은 A지역보다 1세대 핵가족 수가 더 적다.

- ①4세대 이상 가구도 확대 가족에 포함. 기타 가구로 묶여 산출 불가
- ④A지역의 경우 10,000가구 중 11.8%이기 때문에 1,180가구가 핵가족인데 비해, B지역의 경우 2,500 가구 중 14.2%로 355가구가 핵가족. 따라서 2010년의 경우 B지역은 A지역보다 1세대 핵가족 수가 더 적다는 결론이 나옴.

정답:④

741. 표는 갑국의 가구 구성의 변화를 나타낸 것이다. 이에 대한 옳은 분석만을 <보기>에서 있는 대로 고른 것은?

구 분		1990년	1995년	2000년	2005년	2010년
총가구수(천 가구)		11,355	12,958	14,312	15,887	17,339
친족 가구 (%)	부부 가구	10.7	12.8	14.2	16.2	17.4
	2세대 가구	66.3	63.2	60.8	55.4	49.3
	3세대 이상 가구	12.5	10.0	8.4	7.0	6.6
1인 가구(%)		9.0	12.7	15.5	20.0	25.1
기타 가구(%)		1.5	1.3	1.1	1.4	1.6

*핵가족:부부 또는 (한)부모와 그들의 미혼 자녀로 이루어진 가족

**확대가족:(한)부모와 그들의 기혼 자녀 또는 3세대 이상으로 이루어진 가족

가.1995년에 부부 가구 인구는 1인 가구 인구의 2배 이상이다.
 나.1995년 이후 확대 가족 비중은 총가구의 10% 이하이다.
 다.제시된 모든 연도의 2세대 가구수는 친족 가구수의 과반수를 차지한다.
 라.1990년 대비 2010년의 부부 가구수 증가율은 총가구수 증가율보다 더 크다.

- ①가,나 ②가,라 ③나,다 ④가,다,라 ⑤나,다,라

가:부부 가구의 경우 한 가구당 2명으로 구성되어 있기 때문에 1인 가구에 비해 가구당 구성원의 수가 2배. 따라서 부부 가구 인구는 1인 가구 인구의 2배 이상(트릭에 농락)
 다:전체 가구에서 차지하는 비중이 아니라 친족 가구 중에서 차지하는 비중을 물어봄.

정답:④

746. 9시뉴스의 시청자들은 저녁 9시부터 약 50분간 동일 시간 내에 똑같은 정보를 수용. 이렇듯 TV와 같은 전통적인 대중 매체는 ‘정보획득의 동시성’ 이 강하게 나타남.

747. 기계화와 자동화에 따른 대량 생산 시스템 구축으로 동일한 제품의 생산과 동일한 제품의 소비가 이뤄짐으로 인해 개인의 개성이 말살되고 구성원들이 획일화되는 문제점이 있음.

749. 기능론적 관점과 갈등론적 관점 모두 교육제도와 같은 사회문화 현상을 전체와의 관련 속에서 폭넓게 탐구하려는 거시적 관점.

750. 기능론에 따르면 모든 청소년들이 사회에서 요구하는 기본적인 사회 규범을 공유하도록 하기 위해서는 국가 중심의 공교육 체제가 확립되고 이를 위한 무상·의무 교육이 필요. 기능론적 관점이 무상·의무 교육을 통해 실현하고자 하는 것은 기회의 평등이지 결과의 평등까지 확대해서는 안 됨.

○ 학교 교육을 합리적·논리적 사고에 기반하여 보는 관점은 교환이론으로 기능론, 갈등론, 상징적 상호작용론의 입장 중 어디에도 해당하지 않음.

751. 표는 연도별 한 부모 가구 수와 한 부모 가구가 전체 가구에서 차지하는 비율을 나타낸 것이다. 표에 대한 옳은 분석은? (단, 전체 가구는 매년 증가하고 있으며, 한부모 가구는 표에 나타난 두 가지 유형만 있다.) (단위:1,000가구, %)

	2000년		2005년		2010년	
	가구 수	비율	가구 수	비율	가구 수	비율
한부모 가구	871	6.09	1,042	6.56	1,181	6.81
부+미혼자녀	162	1.13	233	1.40	253	1.46
모+미혼자녀	709	4.96	819	5.16	928	5.35

*비율은 전체 가구 수에서 차지하는 %를 의미함.

- ① 한부모 가구에 속한 총인구는 계속 증가하고 있다.
- ② 2000년과 2010년을 비교했을 때, 전체 가구 수보다 한부모 가구 수가 더 큰 비율로 증가하였다.
- ③ 표의 모든 연도에서 `모+미혼자녀` 가구 수는 `부+미혼자녀` 가구 수의 4배 이상
- ④ 2000년의 한부모 가구는 모두 2010년의 한부모 가구에 포함된다.

- ① 한부모 가구 수는 증가하나 한부모 가구에 속한 총인구를 파악할 수는 없음.
- ② 한부모 가구가 차지하는 비중이 6.09%에서 6.81%로 증가했기 때문에 전체 가구 수보다 한부모 가구 수가 더 큰 비율로 증가.
- ③ 2000년도에 `모+미혼자녀` 가구 수는 709,000가구로 `부+미혼자녀` 가구 수 162,000가구보다 4배 이상임. 그러나, 2005년과 2010년은 그렇지 않음.
- ④ 2000년에 한부모 가구였다고 해서 그 가구가 2010년에도 한부모 가구라고 단정할 수는 없음. 예를 들어 2000년과 2010년 사이에 자녀가 혼인을 하면 이 가구는 더 이상 한부모 가구가 아님.

정답:②

752. 가족 문제를 가족의 기능이 원활하게 수행되지 못하는 상태로 보며, 가족의 갈등과 해체를 병리적인 현상으로 간주한다.

-기능론적 관점:가족 구성원의 바람직한 역할 및 태도 형성 교육 등을 제시

◦가족 문제를 가족 구성원 간의 갈등이 표출된 상태로 보며, 가족 간의 갈등과 해체를 필연적이고 자연스러운 현상으로 간주

-갈등론적 관점:불평등한 구조를 개선하고 평등을 실현할 수 있는 제도 개혁의 필요성 강조

754. 2차적 인간관계가 지배적으로 나타나는 것은 도시. 농촌은 구성원 간에 직접적, 대면적인 1차적 인간관계가 지배적으로 나타남.

VI. 현대사회와 사회 변동

755. 사회는 진보만 하는 것이 아니라, 전쟁·병·재난, 경제하락 등으로 오히려 퇴보하거나 멸망할 수도 있음. 그러나, 사회진화론은 이런 부분을 간과하고 있다는 비판을 받음.
- 사회가 이전보다 복잡하고 분화된 모습으로 변동한다고 본다.
-순환론(X) →진화론
 - 미래의 사회변동에 대한 역동적 대응이 곤란하다는 비판을 받는 것은 순환론. 순환론은 과거의 역사 변화의 양상을 설명할 수는 있어도 미래의 변화양상에 대해 예측하는 데에는 취약하다는 한계를 가지고 있다.
756. 순환론과 진화론은 둘 다 사회 변동을 거시적인 측면에서 설명하려는 이론.
- 순환론은 과거의 인류 문명을 정리하는 데는 유용하지만 새롭게 나타나는 문명의 특징과 이에 대하여 인간이 어떻게 대응방안을 마련해야 하는지를 예측하기 어렵다는 한계를 가지고 있다.
757. 경제 결정론에 따르면 인간의 의식, 사회의 사상, 이념, 정치, 법률 등의 상부구조가 그 사회의 하부 구조인 경제적 기초에 의해 그 특징이 결정.
758. 기능론적 관점은 사회 변동을 사회가 갈등이나 마찰을 극복하면서 균형의 상태를 찾아가는 과정으로 봄.
- 집단간의 대립과 갈등이 사회의 보편적인 현상이라고 보는 것은 갈등론적 관점.
759. 영국은 정치적 민주화와 경제성장을 동시에 달성하여 시민 계급의 주도로 아래로부터의 근대화가 이루어짐.
- 영국은 경제 발전이 훗날 정치 발전을 이끌었다.(X)
- 시민 혁명을 통해 정치 발전을 이루었고, 이 정치 발전이 경제발전을 이끌었다.
762. 근대화론에 따르면 서구 강대국의 식민 지배는 미발전 국가에 근대적 제도와 기술을 이전하여 근대화 시켜주는 과정이기 때문에 식민 지배를 받는 국가 입장에서는 감사해야 하는 일이 됨. 근대화론은 서구 강대국의 식민 정책을 정당화하는 근거로 활용될 수 있다는 비판을 받음.
- 근대화론은 근대화를 위한 내부적 자생력 강화보다는 서구 사회의 제도와 사

고 방식을 수용하는 것을 강조.

- 근대화라는 것은 기술발전, 공업화, 민주주의, 개인주의 확산을 가리킨다. 서구사회가 이를 먼저 이루어 냈으므로 근대화와 서구화가 동일시된다는 것은 당연하다. -근대화론
- 근대화론에서는 전통적 가치와 서구적 가치의 조화를 추구하는 근대화를 강조한다.(X)
- 근대화는 곧 서구화. 따라서, 근대화론은 전통적 가치를 버리고, 서구적 가치와 제도를 받아들이는 근대화 강조.

763. 신근대화론은 근대화론이 가지고 있는 여러 가지 비판을 수용하여 이를 수정·보완한 이론. 근대화론이 발전의 방향에 있어 단일방향적이고 단선적이라고 보는데 반해, 신근대화론은 다중 방향적이고 다양하다고 봄. 또한 근대화론이 전통을 발전에 대한 장애요인으로 보는데 반해 신근대화론은 전통과 현재의 공존 및 보완관계를 중시.

- 종속 이론은 중남미 및 제3세계국가들의 특수한 사례를 토대로 제시된 이론으로 우리나라와 같은 신흥공업국가들의 경제성장을 설명하지 못한다는 비판을 받음.
- 종속 이론은 제3세계 국가들의 저발전 원인을 국내 자본과 노동 간 힘의 불균형 관계 속에서 찾는다.(X)
- 그 나라 내부의 원인이 아니라 선진국과의 종속 관계 때문이라고 봄.

764. 종속이론-오늘날 제3세계 국가들이 발전하지 못하는 것은 선진자본국가들에 종속되어 있기 때문이며, 제3세계는 미(未)발전의 상태가 아니라 저(低)발전의 상태에 있다는 주장.

765. 고령화는 사망률이 현저히 떨어지고, 출생률도 떨어진 사회에서 나타나는 문제

766. 초고령 사회는 전체 인구에서 65세 이상의 인구가 차지하는 비중이 20%를 넘는 사회를 의미.

767. 65세 이상 인구가 15세 미만 인구보다 많으면 고령화 지수가 100을 넘음. 2030년에 고령화지수가 100을 넘어서는 것으로 봐서 65세 이상 인구가 15세 미만 인구보다 많을 것으로 전망.

768. 노인 부양비는 15~64세 인구대비 65세이상 인구 비중. 전체 인구 中 65세 이상 인구의 비중이 아님에 유의.

769.

$$\text{노년부양비} = \frac{\text{65세 이상 인구}}{\text{생산가능인구(15~64세)}} \times 100$$

$$\text{고령화지수} = \frac{\text{65세 이상 인구}}{\text{15세 미만 인구}} \times 100$$

(노령화지수)

770. 세계적인 문화 교류로 세계가 동질화되기 때문에 지역성이 공존하기 힘들다.(X)

→세계화의 흐름과 함께 인접 국가 간 경제 협력을 추진하는 지역주의 흐름도 함께 나타나고 있다. 대표적인 사례로 EU와 NAFTA(북미 자유 무역 협정). 세계적인 경기 침체가 장기화되는 추세 속에서 안정적인 수출 시장을 확보하고 경제 협력 기대가 가능하다는 이점을 근거로 지속적으로 확대될 것으로 예상.

773. 가정과 일터의 결합 정도

농업사회>정보사회>산업사회

○정보사회에서는 인터넷을 기반으로 하는 블로그, 인터넷카페, SNS와 같은 양방향적 매체가 등장함에 따라 정보의 생산자와 소비자 간 구분이 모호해짐.

774. 개발비용이 부족한 개발도상국은 거점개발방식 채택.

776. 순환론은 문명도 생성, 성장, 쇠퇴, 몰락한다는 이론. 따라서, 사회는 붕괴되고 소멸할 수도 있다는 사실을 인정.

777. 기능론적 관점에 따르면 사회문제는 사회화에 실패한 개인이나 일부집단에 의해서 야기되는 것. 따라서, 사회적으로 합의된 가치규범을 확립하고 이를 바탕으로 사회문제를 일으키는 자들에 대한 재사회화를 통해 사회문제는 해결될 수 있다고 봄.

778. 로스토(Rostow)는 경제 발전 단계를 ①전통적 사회 ②도약준비단계 ③도약단계 ④성숙단계 ⑤고도대중 소비단계로 구분. 이는 모든 사회가 일정한 경로를 통해 발전해 나간다는 근대화론을 바탕으로 하는 이론.

○ 근대화론은 모든 사회는 일정한 단계를 거쳐 발전하게 된다는 사회 진화론에 바탕.

779. 종속이론은 후진국의 경제적 문제에 영향을 미치는 국내요인에 주목(X)

→ 국내요인보다는 불평등한 국제관계에서 찾으려고 하는 이론

781. 산업 사회의 일반적인 조직 형태는 중간관리층의 역할 비중이 큰 관료제. 정보 사회 이후 등장한 조직운영형태인 탈관료제는 상대적으로 중간 관리층의 역할 비중이 낮다.